

Apamea crenata: Forster et Wohlfahrt, 1971, Schmett. Mitteleur. p. 125. —Chen, 1992, in Peng, Icon. For. Ins. Hunan p.977.

翅展 40mm。头部灰白色；胸部深褐色；前翅灰白微带褐色，基线、内线及外线均双线黑色，内线、外线锯齿形，剑纹、环纹、肾纹黄褐色，中线模糊黑棕色，亚端线黄白色，外侧黑棕色，端区翅脉微黑；后翅基部微白，向外渐带褐色；腹部褐色。雄蛾抱钩斜尖，冠大（图 481）。

寄主 报春、酸模等属。

分布 黑龙江、青海、新疆、四川；日本，欧洲。

紫褐秀夜蛾 *Apamea characteria* (Denis et Schiffermüller) (图版 XXX-21)

Noctua characteria [Denis et Schiffermüller], 1775, Schmett. Wien. p. 78. (奥地利)

Noctua epomidion Haworth, 1809, Lep. Br. 170.

Parastichtis hepatica characteria: Warren, 1911, in Seitz, Macrolep. World 3: 164.

Apamea hepatica: Chen, 1985, Econ. Ins. Fn. China, Lep. Noct. 4: 27.

翅展 41—48mm。头部紫褐杂灰色；胸部浅褐杂灰色及褐黄色；前翅浅褐色带紫色，亚中褶基部一黑纵纹，1脉基部后另一黑纵纹，基线、内线及外线均双线黑色，基线、内线波浪形，外线锯齿形，剑纹小，环纹及肾纹浅褐色，中线黑色锯齿形，外线齿尖有黑、白点，亚端线内侧暗褐色；后翅与腹部浅褐色。

寄主 繁缕、酸模等属。

分布 黑龙江、新疆、河北；欧洲。

朋秀夜蛾 *Apamea sodalis* (Butler) (图版 XXX-22)

Xylophasia sodalis Butler, 1878, Ann. Mag. nat. Hist. 5 (1): 83. (日本)

Apamea sodalis: Holloway, 1976, Moths Borneo, p. 10. —Sugi, 1982, in Inoue et al.,

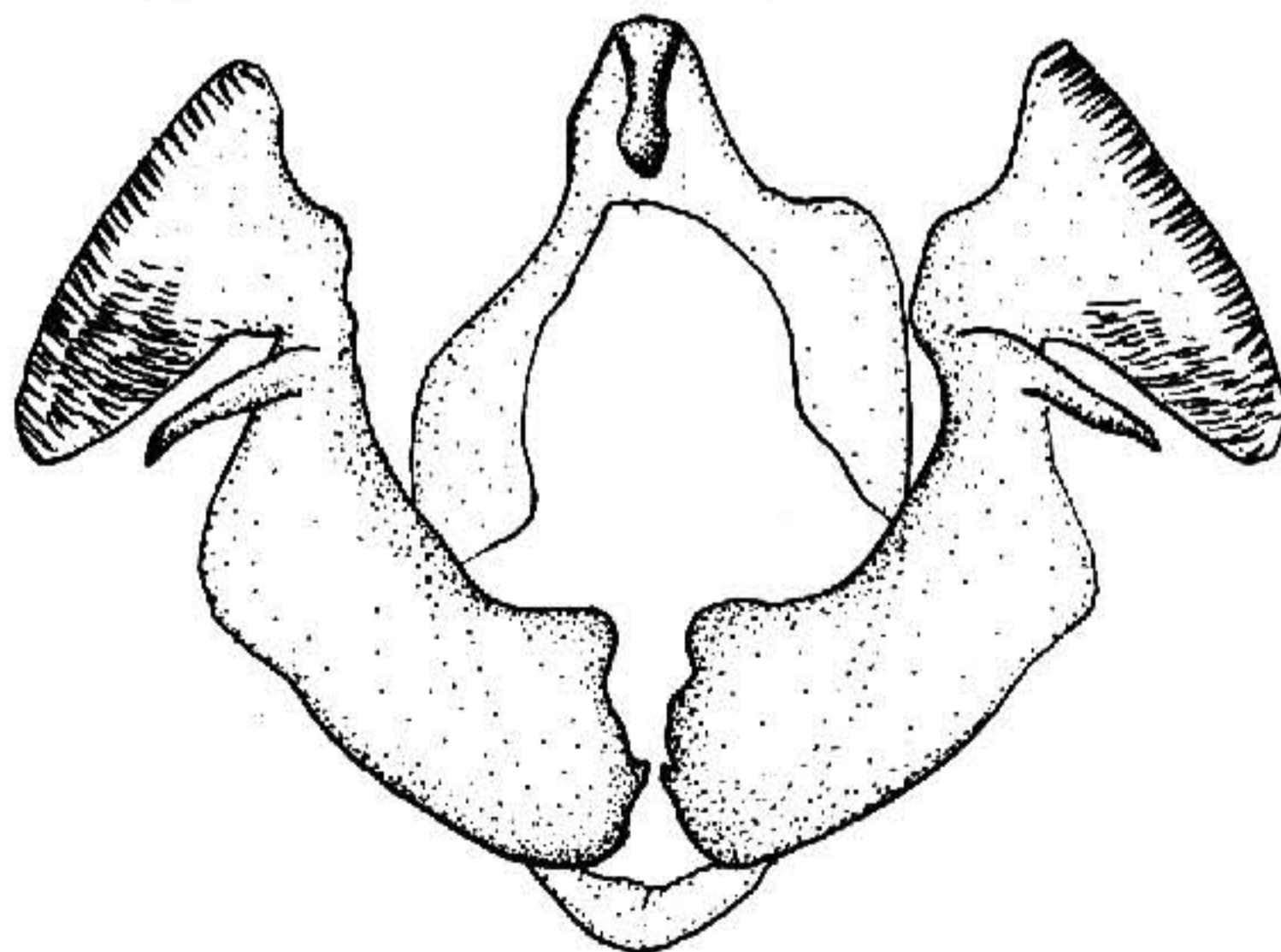


图 482 朋秀夜蛾 *Apamea sodalis* (Butler) ♂ 外生殖器

Moths Jap. 1: 738. —Chen, 1982, Icon. Het. Sin. 3: 253.

翅展 39mm。头、胸黄褐色；前翅浅褐色，前缘、中室及端区红棕色，中室基部一棕色纹，1脉基部前后各一棕纹，基线前端为二黑纹，内线、中线棕色，外线前端为双棕纹，其余黄白色锯齿形，前端外侧一棕色斑，剑纹大，环纹斜，肾纹内半棕色，外半黄白色，亚端线黄白色，内侧有黑棕纹；后翅白色带浅褐色；腹部黄褐色。雄蛾抱器的冠大而长（图 482）。

分布 山西、河南、四川；日本，印度等。

负秀夜蛾 *Apamea veterina* (Lederer) (图版 XXX-23)

Hadena veterina Lederer, 1853, Verh. zool. -bot. Wien. p. 370, pl. 2, fig. 4. (西伯利亚)

Parastichtis veterina: Hampson, 1908, Cat. Lep. Phal. Br. Mus. 7: 107.

Apamea veterina: Sugi, 1982, in Inoue et al., Moths Jap. 1: 739. —Chen, 1982, Icon. Het. Sin. 3: 254.

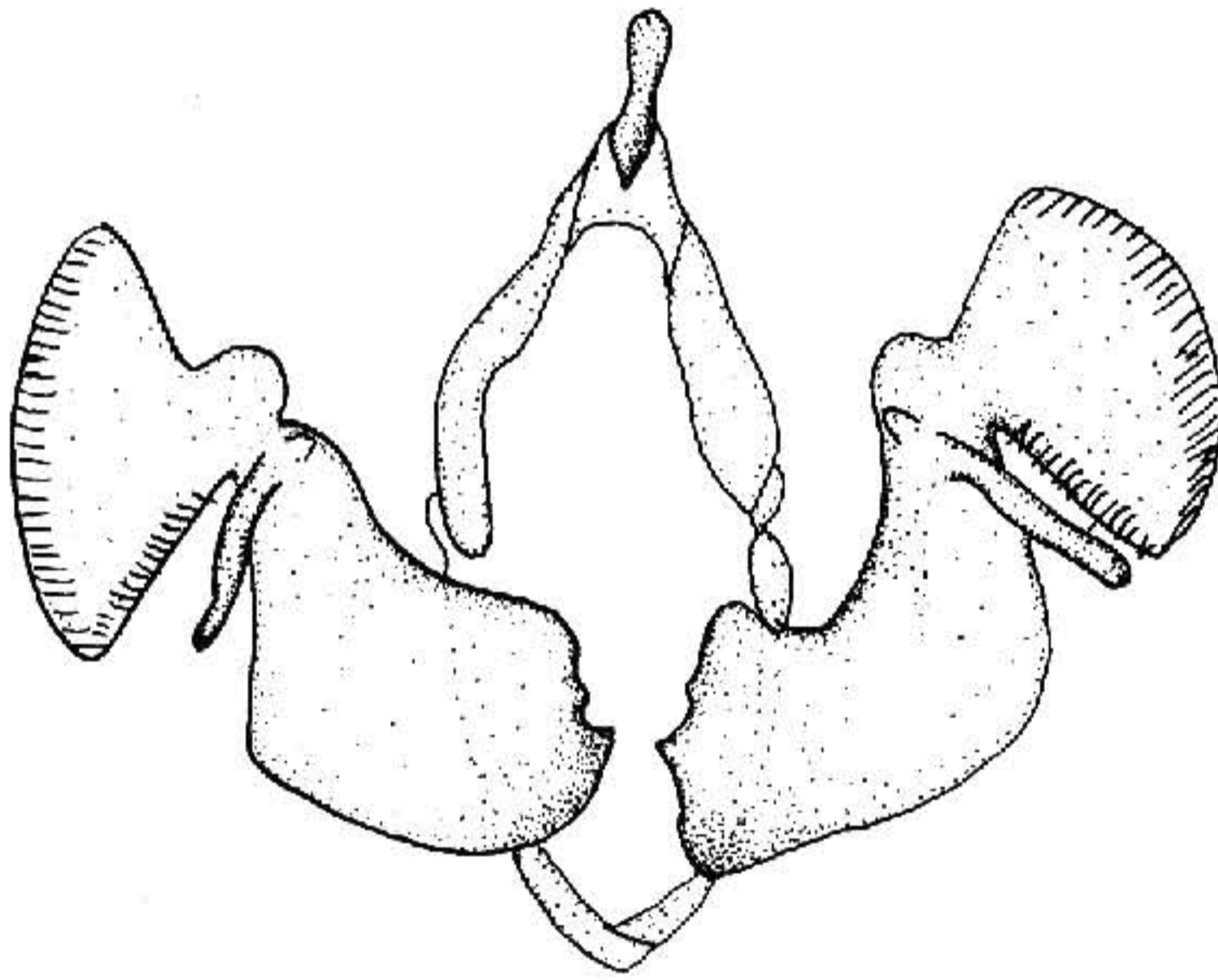


图 483 负秀夜蛾 *Apamea veterina* (Lederer) ♂ 外生殖器

翅展 45mm。头、胸、腹褐黄色；前翅黄褐色，基线、内线及外线均双线黑色，基线仅前段可见，内线波浪形，外线锯齿形，中线黑色，剑纹褐色，环纹斜，黄褐色，肾纹大，浅黄色，亚端线浅黄色，外侧黑色；后翅浅褐带黑，外线微黄；腹部褐黄色。雄蛾抱钩长，斜伸（图 483）。

分布 黑龙江、内蒙古、新疆、河北、山西；俄罗斯。

笋秀夜蛾 *Apamea apameoides* (Draudt) (图版 XXX-24)

Oligia apameoides Draudt, 1950, Mitt. munch. ent. Ges. 40: 99, pl. 7, fig. 3. (湖南衡山)

Apamea apameoides: Chen, 1985, Econ. Ins. Fn. China, Lep. Noct. 4: 30, pl. 2, fig. 55.